

한국해외봉사단원 정기 활동보고서*

김 혁
제 10기 한국해외봉사단

1999년 12월 31일

Education Management Information Systems Panel
Planning and Project Department
Ministry of Education
The Federal Democratic Republic of Ethiopia

전 화: +251-1-553133
(내선: 305)
전 송: +251-1-552361
전자우편: hkim@ee.hallym.ac.kr

요 약

본 보고서는 1999년 4 사분기의 활동 내용과 현지 생활에 대한 일반적인 사항을 기술한 것이다. 활동 내용에는 파견 기관인 교육부의 조직과 파악된 업무 내용, 활동 진행 상황이 포함된다. 교육부 조직에 대해서는 전체 조직을 간략하게 개관하였고 파견 부서를 중심으로한 업무 분담 체계, 계통 등을 설명하였다. 파악된 업무와 요청 사항을 바탕으로, 현재 추진중인 활동 내용에 대해서도 기술하였다. 현지 생활에 대해서는 객관적인 통계 자료보다 실제 생활로부터 얻게된 정보를 바탕으로 정리를 하였다.

*본 보고서는 한국 국제 협력단 해외봉사단원 파견사업 세부시행 지침 6장 40조 규정에 의해 한국 국제 협력단 총재에게 제출하기 위해 작성된 것임.

국제협력요원 정기 활동보고서[†]

김 혁
제 5기 국제협력요원

1999년 12월 31일

Education Management Information Systems Panel
Planning and Project Department
Ministry of Education
The Federal Democratic Republic of Ethiopia

전 화: +251-1-553133
(내선: 305)
전 송: +251-1-552361
전자우편: hkim@ee.hallym.ac.kr

요 약

본 보고서는 1999년 4 사분기의 활동 내용과 현지 생활에 대한 일반적인 사항을 기술한 것이다. 활동 내용에는 파견 기관인 교육부의 조직과 파악된 업무 내용, 활동 진행 상황이 포함된다. 교육부 조직에 대해서는 전체 조직을 간략하게 개관하였고 파견 부서를 중심으로한 업무 분담 체계, 계통 등을 설명하였다. 파악된 업무와 요청 사항을 바탕으로, 현재 추진중인 활동 내용에 대해서도 기술하였다. 현지 생활에 대해서는 객관적인 통계 자료보다 실제 생활로부터 얻게된 정보를 바탕으로 정리를 하였다.

[†]본 보고서는 한국 국제 협력단 국제협력요원 파견업무 시행지침 6장 57조 규정에 의해 한국 국제 협력단 총재에게 제출하기 위해 작성된 것임.

제 1 절 개요

본 보고서는 파견 기관에서의 업무 파악 내용과 현지 생활을 하며 보고 느낀 것들을 정리한 것이다. 많은 부분이 선배 단원들이 정리해 놓은 것과 겹치기는 하지만 이전과 달리 바뀐 것들이 다소 있고, 빠진 것들도 몇몇 있는 것 같아 함께 정리하였다. 정리하는 과정에서 현지 사무소장과 선배 단원, 동료 단원들의 조언을 많이 참고하였다.

2 절에서는 파견 기관인 교육부의 조직, 요청 받은 활동 내용, 활동 진행 상황 등에 대해 기술한다. 보고서에는 일반적인 용어를 사용하여 대략적인 활동 진행 상황을 기술하였다. 구체적인 사항에 대한 기술은 교육부에 제출한 활동 계획안(부록 B)을 첨부하는 것으로 대신하였다. 3 절에서는 일반적인 생활, 그간에 있었던 행사, 각종 생활 정보에 대해 기술한다. 특히, 현지 생활에 대한 정보에 대해서는 될 수 있는한 자세히 기술하려고 노력하였다. 그 밖에 이디오피아 관련 인터넷 정보를 수록하여 이 곳 현지에서 뿐만 아니라, 한국에서도 이디오피아에 대한 자료를 쉽게 접할 수 있도록 하였다.(부록 A)

제 2 절 업무 내용

파견 기관인 교육부(Ministry of Education)는 이디오피아 내의 교육에 대한 행정을 총괄하는 기관으로, 교육 정책을 입안하고 집행하는 역할과 함께 교육 관련 원조 수원 창구의 기능을 수행하고 있다. 최근에는 국가의 기강 확립과 경제 발전의 원동력이 교육에 있다고 보고, 행정 추진 방향을 교육 혁신에 맞추고 있다. 거의 모든 행정력이 교육 혁신에 투입되고 있고, 해외 원조 프로그램으로부터 지원 받는 물자와 예산 역시 여기에 주로 쓰여지고 있다. 교육부에는 UNFPA, UNESCO, USAID, VSO, JICA 등에서 파견된 직원이 상주하며 교육부와와의 유기적인 업무를 추진하고 있다.

한국 국제 협력단(KOrea International Cooperation Agency; 이하 KOICA라 하겠다.)에서는 1999년 8월에 한국 해외 봉사단(Korea Overseas Volunteers; 이하 KOV라 하겠다.) 2명을 파견하였고, 모두 컴퓨터 엔지니어로 활동하고 있다. 파견 직후 교육부측에서 KOV에 요청한 사항은 교육부 내의 전산화와 이에 따른 직원 교육이었다. 전산화에 따른 모든 물자와 비용은 USAID 측에서 부담을 하고, 장비 설치와 유지/보수, 장비 활용을 위한 직원 교육을 KOV가 맡는 것으로 대략적인 협의를 끝냈다. 1999년 12월 현재, 요청 사항을 추진하기 위한 계획안의 상당 부분이 통과 또는 심의 중이고, 필요한 장비가 어느 정도 설치된 상태이다.

본 절에서는 교육부의 조직과 기능, 파견 부서에서의 실제 업무, 담당 업무의 구체적인 사항, 활동 진행 상황 등을 기술한다.

2.1 교육부 조직

교육부의 조직을 그림으로 나타내면 그림 1과 같다. 직제와 기능에 대해서는 이디오피아 헌법 포고령(Proclamation No. 4/1995)[11]에 명시되어 있다. 교육부의 총 책임자는 교육부 장관이고, 교육부 차관, 각 Department, Department에 해당하는 부서들로 이루어져 있다. 교육부 조직과는 독립적으로 USAID/BESO, UNFPA, UNESCO 등의 사무실이 교육부 내에 위치하고 있다. 각 Department 산하의 세부 조직은 Panel이며, 각 Department별로 7-10개 정도의 Panel을 가지고 있다.

2.1.1 Planning and Project Department

그림 2는 KOV가 파견된 Planning and Project Department(이하 PPD라 하겠다.)의 산하 Panel을 나타낸 것이다. PPD는 중요 교육 정책을 기획하고 입안하는 부서로, 직접적으로 기획과 입안을 맡는 부서와 함께, 이를 보조하고 지원하기 위한 부서로 이루어져 있다. KOV는 Education Management Information Systems Panel(이하 EMIS라 하겠다.)에 파견되었다. EMIS는 부서 명이 나타내는 것처럼, 교육에 관련된 모든 정보를 다루는 부서이다. 교육부 예산, 세부 집행 내역, 유치원부터 대학교까지의 이디오피아 전체 및 지역별 학생수, 교사수, 집기 등 교육에 관한 모든 정보를 수집하고 처리한다. 지역별로 수집된 정보는 EMIS 내에서 처리되어 연감으로 발행된다.[3] 연감에는 수집된 정보의 단순 수치와 함께 이디오피아의 교육 지표, 전망 등이 명시되어 있다.

표 1: 활동 관련 부서 및 담당 업무

직책	이름
Minister	Mrs. Genet Zewdie
Vice Minister	Dr. Teklehaimanot Hailesellassie
Head of Planning and Project Department	Mr. Teferi Hagos
Head of ESDP Coordinating Office	Mr. Girma Asfaaw
Head of EMIS Panel	공석
EMIS Staff(자료 처리)	Mrs. Almaz Dejene
EMIS Staff(실습실)	Ms. Roman Belachew
EMIS Staff(자료 처리)	Mr. Lemma Feyissa
EMIS Staff(장비 관리)	Mr. Kalaye Adenew
EMIS Staff(시스템 엔지니어)	공석
KOV(전산화)	김성웅
KOV(직원 교육)	김혁

표 1은 장/차관, KOV가 근무하는 EMIS의 구성원과 직책 이름을 나타낸 것이다. EMIS

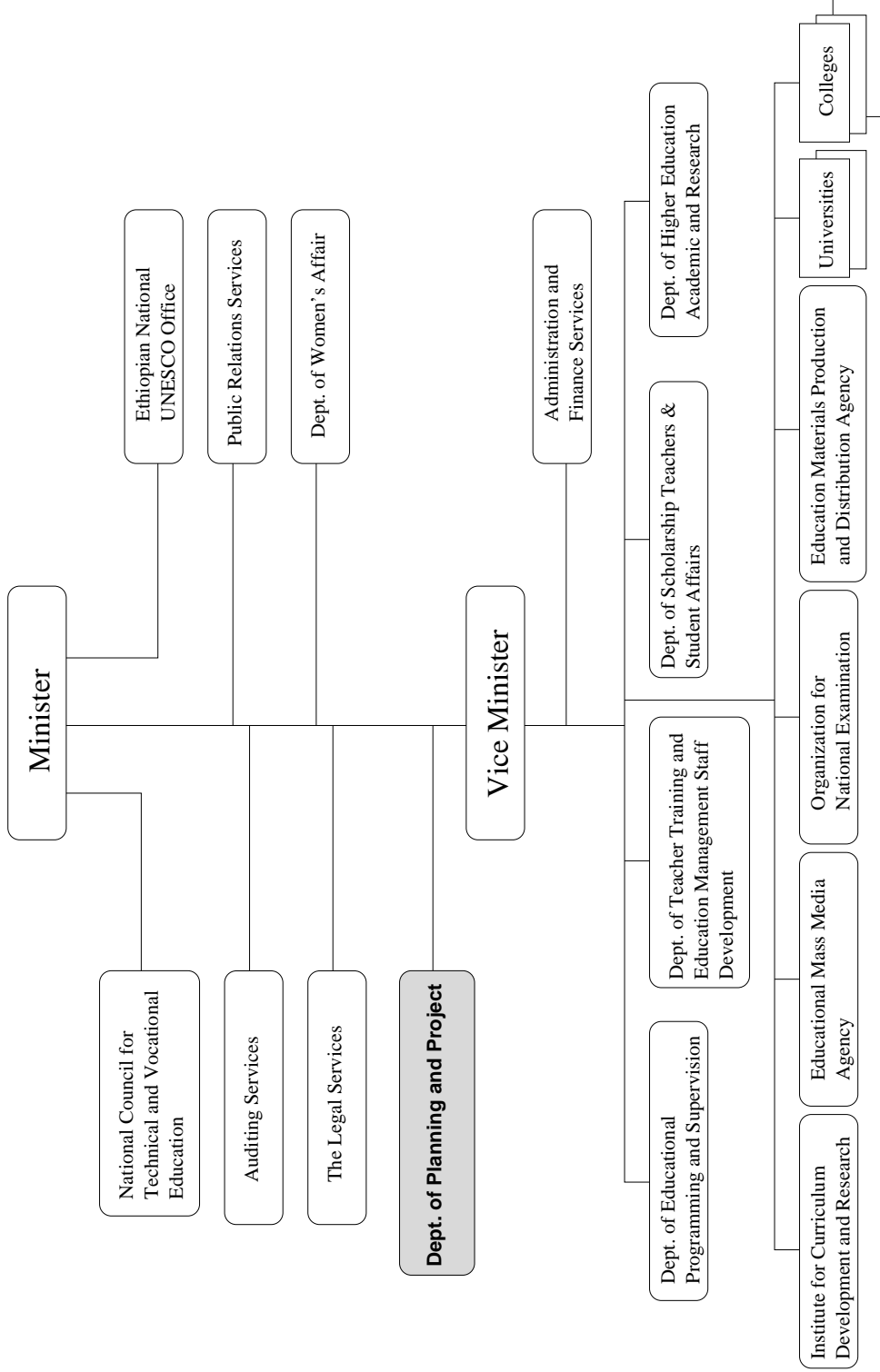


그림 1: 이디오피아 교육부 조직도

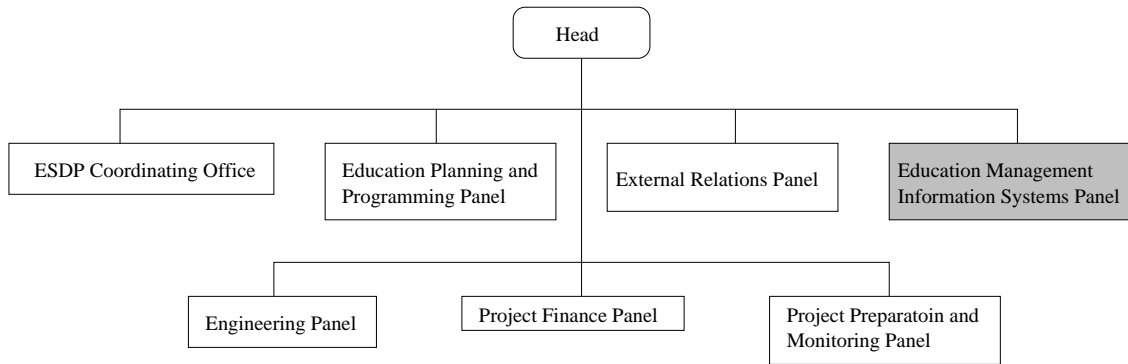


그림 2: Planning and Project Department 조직도

의 역할에 비추어 EMIS에는 컴퓨터 엔지니어와 자료 수집/입력을 위한 인력이 필요하나 현재는 컴퓨터 엔지니어가 공석이고, EMIS를 총괄할 Panel Head 역시 공석이다. EMIS Panel Head가 공석인 이유로 업무의 대부분은 EMIS의 스태프들과 협의를 거쳐 수행하고 있고, 중요한 사안은 PPD 책임자인 Mr. Teferi와 협의를 하고 있다. PPD-EMIS로 이어지는 수직적인 직제와 함께 KOV 활동과 밀접한 연관을 가지는 부서로 ESDP Coordinating Office가 있다. ESDP에 대해서는 다음 절에 설명된다.

2.1.2 Education Sector Development Program

ESDP는 ‘Education Sector Development Program’[8]을 나타내는 말이며 이디오피아 교육을 혁신하기 위한 중/장기 프로그램을 말한다. 1994년에 채택된 Education and Training Policy and Strategy(ETPS)[7, 6]를 바탕으로 하여 20년 계획으로 추진 중인 프로그램이다. 일차적으로, 이디오피아 정부는 전체 교육 예산의 73%를 2002년까지 ESDP에 투입하기로 하였고 여기에 더해 양자간/다자간 해외 원조, NGO, 기타 지역 사회의 공여를 ESDP에 지원하기로 하였다. ESDP Action Plan[8] 서문에는 ESDP의 중요성을 다음과 같이 기술하고 있다.

The performance of the Ethiopian Economy over the past three decades has been unsatisfactory on account of civil strife, draught, inappropriate economy policy, and poor governance. As the result the people, especially those in the rural areas suffered from poverty and a lack of access to social services such as education, and health.

To escape from such crises once and for all The Federal Democratic Republic of Ethiopia has designed an economic policy and strategy which focuses on the development of a vibrant agricultural sector that is capable of leading industrial

development. As a literate labour force is needed in any development process, government also places a very high priority on education.

...

교육 예산과 해외 원조의 상당 부분이 ESDP에 집중되고 있기 때문에, 교육부 행정 조직도 ESDP 추진 방향에 따라 유동적으로 변하고 있는 상황이다. KOV의 활동 영역인 교육부 전산화와 전산화에 따른 직원 교육 역시 ESDP 기본 프로그램을 보조하기 위한 것으로 볼 수 있다. 교육부의 전산화는 행정 효율을 높이기 위한 수단으로써, 교육부와 해외 원조 기관 사이에 심도 있게 논의된 사항이었다고 한다.

2.1.3 이디오피아 교육부에 대한 해외 원조 프로그램 지원 동향

교육부에 대한 해외 원조는 교육부 자체에 대한 원조 뿐만 아니라 이디오피아 14개 지역에 산재한 지역청, 지역 학교에 대한 지원을 포함하고 있다. 물자 공여는 미국, 독일, 일본, 핀란드, 아일랜드, UN, EU 등으로 부터의 정부간 협정을 통하거나 USAID, JICA, DED와 같은 원조 기관을 통해 이루어지고 있다. 공여 내용은 예산 지원, 학교 신/개축, 장비 지원, 교재 지원, 급식 지원 등이다.[8, 4]

인력 지원은 물자 공여와 동시에 이루어지는 경우가 많으나 KOICA, JICA, VSO 등을 통해 이루어지고도 있다. KOICA는 교육부에 KOV 2명을 파견하였고, JICA는 토목/건축 분야 JOCV 3명을 PPD Engineering Panel에 파견하였다. VSO는 1명의 봉사단원을 교육부에 파견하였고 40 여명의 단원을 지방 각지의 학교에 교사로 파견하였다. 반면, Peace Corps는 단원들의 신변 안전을 이유로-현재 이디오피아 북부에서 이오피아와 에리트리아 간에 국경 분쟁이 벌어지고 있다.-모든 단원을 본국으로 철수시킨 이후 현재까지 재 파견을 하고 있지 않다.

2.2 봉사 활동 내용

전술한 바와 같이 교육부측에서 KOV에 요청한 사항은 교육부 전산화와 직원 교육이다. 본인은 그 중 직원 교육을 담당하기로 하였다. 먼저 교육부 내의 컴퓨터 실습실에 대한 실태 파악을 한 후, 기본적인 실습을 위한 하드웨어/소프트웨어 설정을 마무리 하였다.

2.2.1 요청 받은 기술 수준

교육부에는 80486기종 컴퓨터가 주요 부서의 비서들에게 배치되어 있고 20대 정도의 Pentium급 이상 컴퓨터가 EMIS, 실습실, Panel Head 이상의 부서장에게 배치되어 있다. 비서들은 공문서 처리를 위한 MS Word, MS Excel 등의 기본 소프트웨어를 사용할 줄 알고, EMIS

직원들 역시 기본적인 소프트웨어를 사용할 수 있다. 그러나 고성능 컴퓨터가 지급된 부서장들은 실제 활용을 거의 하고 있지 못한 실정이다.

전 직원이 컴퓨터와 인터넷 활용 능력을 가지게 하는 것을 장기적이고 이상적인 목표로 하여 단기적으로는 교육부내에 사용 가능한 장비를 중심으로, 몇몇 중요 부서와 직원에게 기본 교육을 실시할 것을 요청 받았다. 우선 교육 대상으로는 EMIS, 비서, 부서 장(Head) 이상의 직급 등 컴퓨터가 이미 지급되어 있는 직원들이 되기로 하였다. EMIS에 대해서는 기본 지식에 대한 복습을 시작으로 네트워크의 이론적인 개념, 설치 및 운용에 관한 고급 전문 지식을 교육할 예정이고, 비서들에 대해서는 초급, 중급 수준의 컴퓨터/인터넷 사용법을 교육할 예정이다. Panel Head 이상의 직급에 대해서는 초급 수준의 컴퓨터/인터넷 정도를 교육할 예정이다. 실습실 및 교육부 전체에 대한 장비 확충이 완료되면, 전 직원을 대상으로 부서 실정에 맞는 교육을 수행할 계획이다.

요청한 기술 수준은 기초 수준부터 고급 수준까지 다양하나 활동을 수행하는데 지장이 있을 정도는 아니고, 고급 수준의 기술 역시 일반적 네트워크 운용에 관한 것이기 때문에 활동에 큰 부담은 없다고 할 수 있다. 다만, EMIS에 전문 엔지니어가 공석이라는 것이 약간의 부담이 될 수 있다. 재직하고 있는 일반 직원의 지식을 네트워크 엔지니어로 수준으로 끌어올려야 하기 때문이다. 교육부는 EMIS에서 일할 엔지니어에 대한 채용 공고를 내기는 하였으나 2년째 응시자가 없었고 앞으로도 응시자가 없을 가능성이 크다. EMIS에서 요구하는 능력을 갖춘 사람은 교육부 공무원 보다는 급여가 높은 사기업 취업을 선호하기 때문이다.

2.2.2 활동 기관과의 협조 관계

파견 직후 KOV를 위한 사무실이 배정되었고 사무실 내에 전화, 책상, 책장, 의자, 컴퓨터 설치용 책상, 각종 배선들이 지급되었다. 활동 범위가 정해진 이후에는 실습실과 실습실 내의 장비 사용에 대해 EMIS 직원들과 논의하였고, 그 결과 교육을 위한 장비의 재배치, 소프트웨어의 자유로운 활용이 가능하게 되었다. 대신, 교육부 내부 교육 또는 워크샵 개최 등으로 인한 실습실 사용이 있을 경우에는, KOV가 실습실 활용 및 장비 설정을 그에 따라 조정하기로 하였다.

일반 행정에 있어서는, 사안이 크지 않은 것에 대해서는 직접 EMIS 직원과 논의하여 활동을 진행하고 있고 사안이 크거나 KOICA와 교육부간의 공식적인 행정 절차가 필요할 경우에는 PPD 장인 Mr. Teferi의 업무 협조를 받고 있다. 활동 기관과의 협조 체계 자체에는 큰 문제가 없으나 이디오피아의 느장 행정으로 인해, 계획했던 것들이 조금씩 늦어지는 감은 있다. 이를 감안하여 모든 공문서와 공식적인 업무는 상당한 여유 시간을 가지고 처리하고 있다.

Place Photo Here!

사진 1: 교육부 실습실에 설치된 KOICA 지원 네트워크 장비

2.2.3 봉사 활동 진행 상황

파견은 현지 적응 훈련과 OJT를 거쳐 1999년 8월 16일에 이루어졌으나, 파견 직후에는 사무실 정리, 파견 부서 및 연관 부서 직원들과의 상견례, 교육부 조직과 업무 파악 등으로 인해 실질적인 활동이 이루어지지 않는 못하였다. 9월 중순에 어느 정도 업무 파악이 되었고 10월 초에 접어들며 활동 범위가 대략적으로 정해졌다. 10월 중에는 활동 범위를 구체적으로 정하여 추진 계획을 수립하였고, 11월에는 파견 기관에 제출할 계획안 작성을 시작하였다. 또한, 교육부 실습실의 실태 파악과 함께 추가로 필요한 장비 목록을 작성하였다. 추가 장비 목록에 따라 물품 지원을 KOICA 본부에 신청하였고, 11월 29일에 장비를 인수하였다. 장비 인수와 함께, 작성 완료된 활동 계획안을 교육부 PPD 장에게 제출하였다. 활동 계획안에는 실습실 장비 설정에 관한 내용과, 이에 따른 KOICA의 지원 장비 목록이 포함되었다. 활동 계획안은 PPD 장에 의해 2일 후에 승인이 되었고, 승인 후 곧바로 세부 일정에 들어갔다.

사진 1은 교육부 실습실에 설치된 KOICA 지원 네트워크 장비이다. 3주 정도의 기간을 거쳐 네트워크 하드웨어 설치, 기본 운영 체제 설정, 기본 소프트웨어 설정, 네트워크 서버 설정 등을 완료하였고 최근까지 네트워크 운용 시험을 하였다. 운용 시험을 통해 실습실 네트워크가 문제 없이 동작하는 것을 확인함으로써 기본적인 실습 환경 구축을 마무리 하였다.

장비 설치 후에는 교육부 환경에 적합한 교육 자료 수집과 자료 제작을 시작하였다. 교육부 내 도서관에서 자료를 찾아 보았으나 좋은 자료를 찾지 못해 주로 인터넷을 이용하고 있다. 기본적인 이론과 개념에 대한 자료를 우선적으로 작성하고 있고, 기본 자료가 준비된 이후에는 실습 예제와 응용 프로그램 사용법에 대한 내용을 준비할 계획이다. 자료가 어느 정도 준비되면, EMIS, PPD 장과 함께 구체적인 교육 일정을 잡을 예정이다. 현재까지의 진행 속도에 비추어 2월 초 정도에 자료 제작이 끝날 것 같고, 2월 말에 교육이 시작될 수 있을 것으로 예상된다.

제 3 절 일반 사항

3.1 현지 주민과의 교제

이디오피아 현지인을 접하는 장소를 크게 세 가지 정도로 나누면 근무 기관, 숙소 주변, 아디스 아바바 시내라고 할 수 있다. 근무 기관에서 보게 되는 현지인은 교육 공무원들이다. 모두 고졸 이상의 학력을 가지고 있으며 각자의 분야에서 10년 이상의 경력을 갖고 있는 사람들이다. 대부분 영어에 능통해 업무와 의사소통을 하는데 큰 문제가 없다. 이들과는 근무중 휴식 시간이나 점심 시간을 이용해 업무 또는 업무 외의 사항에 대해 서로 이야기하며 지내고 있다. 봉사 단원 선배들의 말에 따르면, 이디오피아의 큰 명절에 직장 동료들끼리 저녁 식사 초대를 한다고 하나 아직까지 초대를 받아 본 적은 없다. 봉사 단원 선배들이 동료 집에 초대 받아 방문한 경우, 현지 음식과 술을 대접 받는다고 한다.

숙소에는 숙소를 임대한 집 주인과 집주인 가족들이 있다. 고학력에 영어를 구사할 줄 아는 사람들이어서 의사 소통에 큰 문제가 없다. 기회가 되면, 주로 저녁 시간과 주말을 이용해 담소를 하고 명절에는 선물을 주고 받고 있다. 그 밖에 집 주위의 슈퍼마켓, 단골 식료품점에 들때에는 영어 또는 현지어로 직원들에게 인사를 하거나 서로 안부를 묻기도 한다. 숙소와 주변에서 볼 수 있는 현지인들과는 유대가 돈독한 상태이다.

위 지역을 제외한 시내 다른 지역에서도 현지인과 접촉할 기회가 많다. 버스를 타고 출/퇴근을 할 때에는 옆자리에 앉은 사람이 본인의 국적을 묻거나 간단한 인사를 건내기도 한다. 현지인들이 주로 이용하는 식당에서 차를 마시거나 식사를 하게 되는 경우에도 현지인과 접촉할 기회가 많다. 현지인 식당은 구조상 합석을 해야 되는 경우가 많기 때문에 옆 자리나 앞 자리에 앉은 사람들과 이런 저런 얘기를 하게 된다. 자기 자신의 소개를 위해 명함을 주고 받는 경우도 있다. 이렇게 알게 된 사람들과는 가끔씩 연락을 하거나 여가를 이용해 해당 업소나 근무지에 방문 하기도 한다.

활동 분야가 BHN(Basic Human Needs)보다는 고급 기술 분야이고 주거 또한 한 집에서 현지인과 숙식을 같이 하는 형태가 아닌 독립된 공간이기 때문에 현지 서민층과 접촉할 기

회는 많지 않다. 그렇지만 앞서 말한 다른 사람들과의 지속적인 교제와 지방 여행을 통해 현지 문화와 생활에 대한 이해를 높일 계획이다.

3.2 여가 활용 및 휴일 생활

정부 및 공공 기관의 법정 근무일은 월요일부터 금요일이고 퇴근 시간은 5시 전후이다. 퇴근 후에 곧바로 저녁 식사를 하고 이후의 시간에는 활동 기관에서 사용할 교육 자료를 작성하거나 개인적인 일에 시간을 쓰고 있다. 휴일에는 다음 주를 위한 준비와 휴식을 갖는다. 가끔 선배 단원들과 식사를 같이 할 때도 있다. 다음은 주말을 이용해 참가하였거나 둘러본 곳들이다.

3.2.1 JICA JOCV와의 모임

1999년 8월 14일(토) JOCV가 초청한 볼링 게임에 대한 답청으로 KOV가 JOCV를 초청해 소프트볼 게임과 저녁 식사를 같이 하였다. 1999년 10월 16일(토)에 KOICA 조규찬 사무소장, 한국 해외 봉사단원, JICA 사무소장, JICA staff, JOCV가 함께 모여 운동을 하는 것으로 친목을 다졌다. 소프트볼 게임은 장소는 아디스 아바바시에 위치한 International Community School 잔디 운동장이었다. 4 시간여의 소프트볼 게임후 시내의 한국 식당인 Rainbow Seoul Restaurant에서 한국식으로 저녁 식사를 하고 헤어졌다. 사진 2는 식사 전에 가진, 소프트볼 게임에 대한 시상식 장면이다. 9기 박찬선 단원의 사회로 간단한 시상식이 진행되었고, 상품으로는 액자, 앨범, 집에서 직접 만든 김치 한 통이 주어졌다. 사진의 왼쪽은 8기 홍대의 단원이고 오른쪽은 JICA Coordinator인 Mr. Kikuchi이다.

3.2.2 International Volunteer Day

이디오피아 UNDP가 주관하고 KOICA, JICA, IFESH 등의 지원으로 진행된 International Volunteer Day는 1999년 12월 5일(일) 아디스 아바바시 Michael Church 주변에서 열렸다. 올해의 행사는 ‘새 천년을 맞이하여 도시를 깨끗이 하자’(Clean City for the New Millennium)는 것을 기본 모토로 하여 열렸다. 행사일 직전에는 교회 인근의 Ayareamba Middle School에서 환경 보호와 새 천년을 주제로 한 그림 그리기 대회가 열렸고 - UNDP, KOICA를 포함한 6개 봉사 단체 지원 - 행사 당일에는 봉사 단체 단원과 학교 학생, Ethiopian Youth League, 지역 주민이 참가하여 교회 주변의 쓰레기를 주웠다. 여기에는 아디스 아바바시가 제공한 쓰레기 수거 차량, 청소 도구 등이 동원되었다. 행사는 오전 9시에 시작되어 11시 경에 끝났다. 한국 해외 봉사단원은 6 명이 참가하여 봉사 활동에 동참하였다.

Place Photo Here!

사진 2: KOV & JOCV 친선 소프트볼 경기에 대한 시상식 장면

3.2.3 Lion Zoo

글자 그대로 사자 동물원이다. 일반 동물원과 달리 사자만을 모아 놓은 조그만 동물원이다. 위치는 교육부 근처 재정부(Ministry of Finance) 맞은편이다. 입장료는 2 *Birr*이나 카메라를 휴대하였을 경우에는 8 *Birr*를 더 지불해야 한다. 동물원 내에는 원통형의 사자 우리가 있고, 원호를 따라 여러 개의 우리가 마련되어 있다. 방문 당시에는 암/수 4쌍의 사자가 한 쌍씩 각 우리에 가두어져 있었다. 또한, 동물원 내에는 휴게 시설이 마련되어 있다. 방문자들은 보통 사자 우리를 배경을 사진을 찍는다. 카메라를 휴대하지 않았을 경우에는, 조금 비싸기는 하지만 동물원 내의 사진사에게 돈을 지불하고 찍을 수 있다. 15cm×10cm크기 1 한장의 값이 10 *Birr*였다. 사자는 이디오피아를 상징하는 동물이다. - 정확히는 검은 사자(Black Lion; 가상의 사자) - 그래서 사자만을 위한 동물원이 만들어진 것 같고 같은 이유로, 이디오피아 사람들이 사자 동물원을 많이 찾게 되는 것 같다.

3.2.4 소도래

소도래는 이디오피아 제 2의 도시인 나자렛시 근교에 위치하고 있는 온천 휴양지의 이름이다. 온천, 온천수로 운영하는 수영장, 야영, 숙박 시설이 갖추어진 곳이다. 모두 저렴한 가격

에 이용할 수 있다. 입장료는 개인당 5.5 *Birr*이고, 입장료를 지불하게 되면 수영장과 온천을 시간 제한 없이 이용할 수 있다. 그 밖에 매점, 식당, 기념품 가게 등을 이용할 수 있다. 교통편은 시외 버스를 이용할 수 있지만 나자렛시로부터 소도래로 가는 교통편이 좋지가 못해 12인승 콘트라 택시(3.3.3절 참조)로 이동을 하였다. 8, 9 기 선배 단원과 10기 단원이 모두 모여 오후 내내 수영과 온천욕을 즐기고 저녁에 아디스 아바바시로 돌아왔다.

3.3 과견국 일반 정세

3.3.1 물가

물가는 현지 생활을 하는 단원들에 직접적인 영향을 주는 요소이고 현지 생활 수준을 파악 하는데 중요한 자료이나 정부로부터 나온 공식적인 집계나 자료가 부족한 실정이다. 이디오피아 정부의 집계 자체가 오래 걸리고 처리 기간 역시 느리기 때문이다. 본 절에서는 객관적인 경제 지표보다는 도착 후 5개월여 동안의 체험을 바탕으로 이디오피아 내의 물가 수준을 대략적으로 가늠하고자 한다. 언급하는 지역은 단원의 생활권인 수도 지역에 국한된다.

우선, 환율을 살펴보고자 한다. 이후의 모든 화폐 단위는 현지 화폐 단위를 사용할 것이기 때문에 각 화폐 단위의 관계를 살펴 보는 것은 이디오피아의 물가를 파악하는데 큰 도움이 될 것이다. 이디오피아에서 사용하는 화폐 단위는 *Birr*이고 현재 US Dollar와의 환율은 $1USD = 8.1Birr$ 정도이다. 환율은 매일 새로 공시되나 기본적으로는 달러당 8.1 *Birr* 안팎이다. 1 달러당 원화 가치를 1,200원 정도로 본다면 1 *Birr*의 가치는 150원 정도가 될 것이다. 가장 단위가 큰 지폐는 100 *Birr* 짜리 지폐이고 50 *Birr*, 10 *Birr*, 5 *Birr*, 1 *Birr* 지폐가 통용되고 있다. 1 *Birr* 이하의 액수에는 동전(*cent*, 현지어로는 *santim*)이 사용되고 있다. 동전은 50, 25, 10, 5, 1 *cent* 짜리의 다섯 가지가 있다. 표 2에 각 화폐 단위의 관계를 나타내었다.

표 2: 이디오피아의 화폐 종류와 단위

화 폐	형 태
100 <i>Birr</i>	녹색 지폐
50 <i>Birr</i>	황색 지폐
10 <i>Birr</i>	갈색 지폐
5 <i>Birr</i>	청색 지폐
1 <i>Birr</i>	회색지폐 = 100 <i>cent</i>
50 <i>cent</i>	니켈화
25 <i>cent</i>	니켈화
10 <i>cent</i>	동화
5 <i>cent</i>	니켈화
1 <i>cent</i>	동화

이디오피아의 물가는 대체로 낮다. 그렇지만 서비스와 수입 공산품에 대한 가격은 이디오피아 물가에 비해 상당히 높다. 그렇지만 수입품의 가격은 원래의 달러 가격을 기준으로 하기 때문에 터무니 없이 비싼 가격은 아니고 현지 물품에 대해 상대적으로 비싸다는 것이다. 한 예로, 한국산 풍선껌 한 통의 가격(원화 표시 가격 300원)은 2 Birr로 원화 가격과 비슷하다. 표 3에는 봉사 단원들이 주로 소비하는 물품, 식료품, 이용하는 서비스에 대한 현지 화폐 가격을 나타내었다.

표 3: 이디오피아 수도에서의 주요 물품, 서비스 가격

물품/서비스	가격(Birr)	비 고
쌀 5 Kg	42-46	태국산, 수입품
배추 1 포기	9	한국 것보다 조금 작음
소고기 1 Kg	25-30	상품
돼지고기 1 Kg	36-39	뼈를 포함한 덩어리 형태로 판매
닭 1 마리	25	크기는 한국 닭과 비슷(1.5-2 Kg가량)
오렌지 1 Kg	3	
파인애플 1 Kg	5	
토마토 1 Kg	2.5	한국 것보다 조금 작음
적색 양파 1 Kg	3	
양파 1 Kg	8	한국 것과 크기 비슷
식용유(1 L)	19-22	수입품
간장 (150 ml)	12	중국산
화장지	2.5-3	
휴대용 화장지	1-1.5	10장 들이 소형
꿀 500 g	12-15	이디오피아산
참치 캔(185 g)	8-9	수입품
코카콜라 1병(300 ml)	1.5	현지 생산
코카콜라 1캔	12	유럽에서 수입
Shaving Cream	48	Gillette, Sensitive Skin, 10.8 OZ.
After Shave	75	Gillette Cool Wave, 100 ml
치솔	6-15	수입품
치약	16	Colgate Total, 100 ml
비누	1.5-3	수입품
비누	0.7-1.5	현지 생산, 질에 있어 크게 떨어지지 않음
샴푸	28-35	수입품, 300 ml
인제라(현지 주식)	10-13	일반 음식점
인제라	3-5	공공기관 식당
떼프(인제라 주재료)	100	성인 1인 기준 2달 분량
커피 원두 1 Kg	32	이디오피아산, 볶은 것
홍차 티백	12	Lipton, 25개 들이
커피 1잔	1.0	일반 음식점
커피 1잔	0.75	공공기관 식당
차 1잔	0.5	현지 차, 일반 음식점

앞에서 이어짐		
물품/서비스	가격	비 고
차 1잔	0.25	현지 차, 공공기관 식당
풍선 껌 1통	2-3	한국산 풍선껌
LP Gas	80-150	한국의 가정용 LPG 통의 반 정도 크기
가솔린 1 L	3	대체로 안정적인 가격
등유 1 L	1.6	대체로 안정적인 가격
담배	8	Marlboro Lights 한 갑
압력솔	312	인도산, 질이 좋지 못함.
위스키	158-160	Johnnie Walker, Red Label
컴퓨터 프린터	1,800	EPSON Stylus 400 Color
프린터 잉크	250	EPSON Stylus 400 Color 용
전압 안정기(AVR)	320	중국산, 220V/1KW/50Hz
사진 현상	6-8	일반 컬러 필름 기준
사진 인화	1-1.5	15cm×10cm 크기 한 장 기준

대부분의 물품과 서비스에 대해서 가격의 변동은 크게 없다. 인플레이션에 의한 가격 상승만이 조금 있을 뿐이다. 반면 몇몇 수입품은 상황에 따라 가격 변동이 심하거나 품귀 현상을 빚는 것들이 있다. L.P. Gas는 에리트리아와의 전쟁 상황에 따라 가격 변동이 심하다. 전쟁이 지속되는 건기에는 L.P. Gas의 가격이 두배 이상으로 뛰어 오르거나 주유소에서 매점 매석을 하는 경우가 있다. 수요가 적은 쌀의 경우에는 수입 업체의 공급 물량에 따라 가격 변동이 심하다. 이런 상황으로 인해, 많은 현지인과 단원들은 비상시에 대비해 L.P. Gas와 쌀을 미리 사 놓고 쓰고 있고, L.P. Gas를 구할 수 없는 경우에는 등유를 사용해 음식 조리를 하고 있다.

3.3.2 통신 사정

통신 사업은 이디오피아 국영 기업인 Ethiopian Telecommunications Corporation(이하 ETC라 하겠다.)에서 독점적으로 수행하고 있다. ETC의 사업 영역은 크게 유/무선 전화망, 인터넷 서비스, 방송망으로 나눌 수 있다. 본 보고서에서는 이들 중 유/무선 전화망, 인터넷 서비스에 대해서만 기술하고 방송망에 대해서는 다음 기회에 설명하도록 하겠다.

유선 전화는 중산층 이상의 가정과 공공 기관, 일반 사기업에 보급되어 있다. 그렇지만 유선 전화 서비스를 최초로 시작한 이후 회선 확장이 거의 없었던 관계로, 현재는 신규 전화 신청이 현실적으로 불가능한 상태이다. 현지인의 경우에는 신청 후 7-8년, 외국인이나 일반 사업자의 경우 4-5년은 기다려야 전화 번호를 받을 수 있을 정도이다. 이 기간은 ETC에서 공식적으로 정한 기간은 아니고 일반적으로 예상할 수 있는 처리 기간이라고 할 수 있다. 수도 지역은 부유층 가정에 2개 회선, 중산층 가정에 1개 회선 정도가 배정되어 있다. 일반 빌

딩에는 사설 교환기가 있기는 하지만 외부 통화가 가능한 회선은 몇 개 사무실당 하나 정도이다. 중/소 지방 도시에는 이보다 조금 적게 보급이 된 상태이고, 시골 지역에는 거의 보급이 되어 있지 않다. 다이얼 방식은 기계식 펄스(pulse) 방식이 대부분이고 일부 지역에 전자식 톤(tone) 방식이 도입되고 있다. 국제 전화는 직접 다이얼을 해 걸거나 오퍼레이터를 통하는 방법으로 걸 수 있다. 직접 다이얼은 전자식 교환기와 연결된 전화 사용자만 가능하다. 기계식 교환기와 연결된 사용자는 98번을 누르면 오퍼레이터에게 연결이 되고, 오퍼레이터에게 전화 번호를 말해 주면 해당 국가의 전화 번호로 연결해 준다. 양자간에 요금 차이는 없다.

무선 전화는 GSM(Global System for Mobile Communication) 서비스를 수도 지역을 중심으로 1999년부터 시작하였다. 유선 전화 회선을 얻기가 쉽지 않고 회선이 불통되는 경우가 많기 때문에 여력이 있는 사업자와 개인, 공무원들 사이에 수요가 대폭적으로 늘고 있다. 가입수에 대한 제약이 그렇게 많지 않기 때문에 서비스 신청을 한 후 일주일 이내에 사용이 가능하다. 요금은 일반 시내 전화에 비해 비싸지만 가입자 수는 지속적으로 늘고 있는 추세이고, 이에 따라 무선 전화 단말기 판매점 수도 늘고 있다. 이를 반영하듯 대중 식당이나 버스 안에서 무선 전화기로 통화하는 사람들을 어렵지 않게 볼 수 있다. 단말기 가격은 280 USD, 등록비 등의 최초 소요 비용은 105 USD 정도가 든다고 한다. 표 4에는 무선 또는 유선 전화를 이용해 사용할 수 있는 서비스와 전화 번호를 나타내었고, 표 5에는 유선 전화 통화 요금을 나타내었다.

표 4: 이디오피아에서 전화를 통해 이용할 수 있는 서비스 및 전화 번호

서비스	전화 번호	비 고
오퍼레이터 연결(국제전화)	98	사용하는 전화기의 전화 번호가 6으로 시작될 경우에는 오퍼레이터를 거치지 않고 직접 다이얼함
시간 안내	901	한국의 116과 동일
전화 번호 안내	97	한국의 114와 동일, 영어/현지어 사용 가능

표 5: 통화 종류별 요금

통화 종류	요금
시내 통화	3 분당 25 cent
시외 통화	지역별로 조금 다르나 시내 통화보다 조금 비쌌
국제 통화(한국 서울로)	3분당 66 Birr, 6으로 시작되는 전화 단말기는 분당 22 Birr

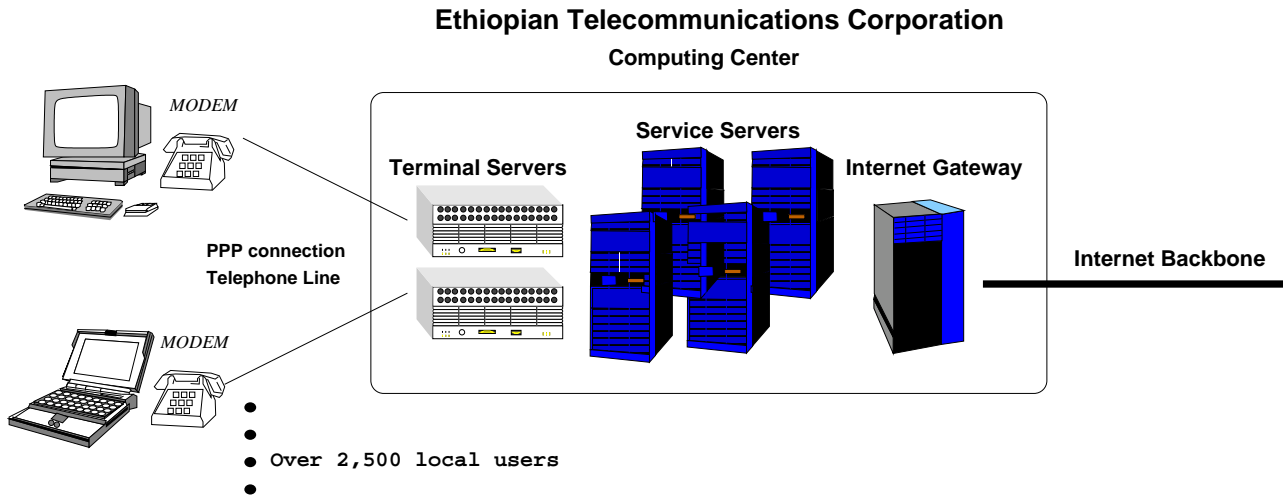


그림 3: 이디오피아 인터넷 구성도

인터넷 서비스 역시 ETC 주관하에 1997년부터 서비스를 시작하였다. 이디오피아내의 인터넷 구조는 그림 3과 같다. ETC는 인터넷 백본 라인(Backbone line)과 연결되어 있어, ETC를 통하면 세계 어느 곳으로든 접속이 가능하다. 전술한 바와 같이, 이디오피아 국내에는 전화망 회선 설비가 부족하기 때문에- 기술적으로 볼 때 인터넷용 회선과 일반 전화망 회선은 거의 같다.-백본 라인과 주요 기관과의 LAN 직접 접속은 이루어지지 않은 상태이다. 따라서 ETC로의 접속은 전화망을 통한 PPP[9] 접속을 이용한다. 일단 PPP로 ETC에 접속하면, 일반 LAN 직접 접속과 같은 환경으로 인터넷을 이용할 수 있다. ETC는 인터넷 사용자를 위해 계정을 발급하고 PPP 접속 시간에 따른 서비스 요금을 사용자에게 부과한다. 계정 발급에 소요되는 기간은 정부 기관, UN 산하 단체, NGO 등의 경우 한 달, 일반 사용자의 경우에는 일 년에서 일년 반 정도이다. 표 6에 PPP 접속 전화 번호, 계정별 월 사용 시간 및 요금을 나타내었다. 요금 체계는 전적으로 달러 기준이고, 실제로 요금을 납입할 때에는 *Birr*로 환산하여 지불하게 된다. Connection Fee는 최초 가입비이고, Monthly Fee는 매월 정액으로 지불해야하는 돈이다. Charge/Hr는 초과 시간당 부과하게되는 요금이다.

ETC가 제공하는 인터넷 서비스는 전자 우편, WWW(World Wide Web), DNS(Domain Name Server[Service]), FTP(File Transfer Protocol) 등이다. 서비스 질이 아주 높지는 않으나, 일상 업무에는 지장이 있을 정도는 아니다. 이디오피아 정부 기관, 산하 기관, UN ECA, UN OAU, 각국 공관, 주요 민간 사업체들이 ETC WWW 서버에 홈페이지를 개설하였고 이를 업무에 이용하고 있다. 1999년 12월 31일 현재 가입자 수는 2624명(기관) - 일시 사용 정지자(기관) 포함 - 이다.

표 6: ETC 접속 전화 번호, 계정 종류별 사용 시간 및 요금

접속 전화 번호 : 513434				
Category	Connection Fee(USD)	Monthly Fee(USD)	Charge/Hr (USD)	Free on line Hours/Month
Individual(Type I)	56	19	4	8
Individual(Type II)	75	34	4	15
International NGOs, Embassies & Business Sectors	113	75	4	40
Public Educational, Health and Agricultural Sectors	38	25	2	40
All non Profitable Government Organization	56	38	2	40

3.3.3 대중 교통

이디오피아에서 이용할 수 있는 대중 교통편은 기차, 자동차, 항공기이다. 철도는 수도인 아디스아바바와 접경국인 지부티를 잇는 한개 노선이 있다. 아디스아바바는 1993년 에리트리아의 독립 이후 내륙국이 되었기 때문에 외국과의 일반적인 재화 수송은 지부티의 지부티항을 이용하고 있고 지부티(항) 까지의 화물 수송에 철도가 이용되고 있다. 화물 수송과 함께 지부티까지의 여객 수송도 담당하고 있다. 그러나 최근 선로의 이상으로 여객 수송은 하지 않고 있고, 화물 수송만을 하고 있다.

자동차는 이디오피아 전국에 걸쳐 이용할 수 있는 대중 교통 수단이다. 각 지역/도시별로 시내만 운행하는 차량이 있고, 도시간을 연결하는 시외버스가 있다. 차량편에 대해서는 단원 파견 지역이자 수도인 아디스 아바바시를 중심으로 기술하겠다. 시내만 운행하는 차량은 요금 체계와 차량 종류에 따라 세 가지 정도로 구분할 수 있다.

첫 번째는 일반 대형 버스이다. 한국과 같이 구간 별로 버스에 번호가 매겨져 있고, 요금은 25 cent로 모든 구간에 걸쳐 동일하다. 승차 전에 차장에게 요금을 먼저 지불하고 승차를 한다. 배차 간격이 길고 소매치기가 많기 때문에 단원들은 거의 이용하지 않는다.

두 번째는, 일반 택시이다. 4인승 승용차, 12인승 미니 버스 또는 10인승 버스-10인승 버스는 밴 형태의 차량에 컨테이너를 올린 형태이다.-로 영업을 한다. 대부분은 12인승 미니 버스이다. 운행 구간 자체는 거의 고정적이나 운전자 임의로 운행 지역을 바꿀 수 있다.-운행 구간을 나타내는 번호가 없다.- 일반 택시의 경우에는 면허를 개인에게 주는 것이기 때문이다. 운행은 운전 기사가 하고 요금을 걷는 차장(현지어로 Wayalla)이 따로 있다. 버스가 특정 정류장에 도착하면, 차장이 나와 버스의 운행 구간을 큰 소리로 얘기한다. 여기에 맞추

Place Photo Here!

사진 3: 이디오피아의 대표적인 교통 수단인 미니 버스

어 승차를 하면 된다. 요금은 거리에 따라 다르다. 짧은 거리는 45 *cent*이고, 거리에 따라 50 *cent*, 75 *cent*, 1 *Birr*, 1 *Birr* 15 *cent* 등의 요금을 지불해야 한다. 단원들이 가장 많이 이용하는 교통 수단이다. 사진 3은 정류장에 정차한 12인승 미니 버스와 차장의 호객 행위를 나타낸 것이다. 버스 문가에 서 있는 사람이 차장이고, 가방을 멘 학생이 타려고 하고 있다. 버스마다 번호는 매겨져 있지 않으나 모든 차량의 색깔은 위쪽이 하얀색, 아래 쪽이 파란색으로 동일하다.

세 번째는 콘트라이다. 원래는 “Contract Taxi” 이나 현지인들은 그냥 “콘트라” 라고 부른다. 앞의 일반 택시 중 승차자와의 계약에 의해 운행하는 택시를 말한다. 콘트라 운전자는 - 주로 4인승 택시 - 우리가 흔히 얘기하는 택시처럼 자유롭게 시내를 운행하다 차를 세우는 손님이 있으면 태우게 된다. 승차자는 승차 전에 목적지와 요금에 관한 합의를 운전자와 한 후 승차를 하게 된다. 택시 안에 미터기가 없기 때문이다. 10인승과 12인승 택시는 일반 택시로 운행하다가, 필요에 의해 콘트라 운행을 할 수 있다. 미니 버스 크기의 콘트라 택시는 단원이 단체로 이동할 경우나 짐을 실어 나를 때 이용할 수 있다. 요금은 거리에 따라 조금씩 틀리나, 아디스 아바바 시내에서 움직일 경우 4인승은 5-25 *Birr*, 미니 버스 크기의 택시는 30-50 *Birr* 정도의 비용이 든다.

시외로 운행하는 버스는 근교를 운행하는 버스와 원거리를 운행하는 버스가 있다. 각각은 출발하는 터미널이 다르다. 시외로 가기 위해서는 가고자 하는 지역으로 출발하는 버스가 어느 터미널에서 출발하는지를 알아야 한다. 출발 터미널이 정해지면 해당 터미널에서 승차권을 구입한 후 목적지까지 가면 된다. 그리고 여행사나 National Travel Operation(NTO) and Travel Agency Enterprise 에서 제공하는 Car Rental Service가 있어, 호텔이나 주요 관광지에서 이용할 수 있다. 그러나 요금이 비싸고 주로 관광객을 대상으로 하는 것들이어 단원들은 이용을 하지 않는다.

항공기는 국영 항공사인 Ethiopian Airlines을 이용할 수도 있고, 이디오피아로 취항하는 다른 항공편을 이용할 수 있다. 이디오피아 항공은 국외선과 국내선을 다 운영하고 있고, 외국 항공사는 주로 국외선만을 운영하고 있다. 외국 항공사로는 Alitalia Airlines, Egypt Air, Kenya Airways, Lufthansa German Airlines, Russian Airlines 등이 진출해 있다. 아디스 아바바 시내에는 여행 상품과 항공권 예매를 위한 여행사가 60 여개 정도 되기 때문에 여행 목적에 맞추어 항공기 이용을 쉽게 할 수가 있다.

3.3.4 우편

우편은 이디오피아 우체국의 일반 우편을 이용하는 방법과 DHL, UPS와 같은 특송 서비스를 이용하는 방법이 있다. 우체국에서 이용할 수 있는 서비스는 표 7에 나타난 것과 같다. 국내로 보내는 우편과 국외로 보내는 우편 모두 이용할 수 있다. 우체국을 이용할 경우에는 보내고자 하는 편지나 소포를 우체국으로 직접 가지고 가서 우체통(사서함)에 넣으면 되고, 등기 우편 등의 경우에는 접수 창구에서 무게에 따른 요금을 지불하고 직원에게 편지 또는 소포를 넘겨 주면 된다. 만약 국외로 발송하고자 하는 물품(예: 커피)이 특정 기관의 허가를 필요로 하는 것이라면 해당 기관(커피의 경우 농업국)의 허가서를 우체국 내의 세관에 제시하여야 한다. 한국과 같이 요소 요소마다 우체통이 있지는 않다. 그렇지만 우체국 지국이 상당히 많이 흩어져 있어 이용에는 큰 불편이 없다.

표 7: 이디오피아 우체국에서 이용할 수 있는 일반 우편 서비스

종류	요금	비고
국내 일반	35 cent	간단한 편지 1 통
국외 일반	75 cent	한국 서울로, 간단한 편지 1 통
국외 등기	1 Birr 10 cent	한국 서울로, 간단한 편지 1 통
국외 등기	35 Birr 60 cent	한국 서울로, 소포 1 Kg

특송 서비스는 표 8에 나타난 것과 같이 EMS, DHL, UPS 등이 있다. EMS를 이용할 경

우 보내고자 하는 소포나 서류를 우체국 EMS 사무실로 가져가 발송하면 된다. EMS 사무실은 우체국 지국에는 없고, Black Lion Hospital 앞의 우체국 본청 한 군데에만 있다. 이용 요금은 *Birr*로 지불하나 요금 자체는 EMS가 정한 달러 기준에 따른다. 환율 변동에 의해 조금씩 요금이 바뀌지만 0.5 Kg미만의 서류의 경우 125 *Birr* 정도가 소요되고, 0.5 Kg이 초과될 때마다 45 *Birr*의 요금이 부가된다. DHL은 시내 곳곳에 지점이 산재해 쉽게 이용할 수가 있다. 반면 UPS는 지점이 몇 군데 되지 않아 약간의 불편함이 있다. 이용 요금은 역시 달러 기준이고 지불은 *Birr*로 한다.

표 8: 이디오피아에서 이용할 수 있는 특송 서비스

종류	요금(<i>Birr</i>)	비고
우체국 EMS	125	한국 서울로, 0.5 Kg미만 서류
DHL	360	한국 서울로, 0.5 Kg미만 서류
UPS	조사되지 않음	DHL과 비슷한 수준일 것으로 예상

이디오피아에서의 우편물 수신은 약간 번거로운 점이 있다. 모든 우편물 수신은 사서함을 통해 이루어진다. 우편물을 받고자하는 개인이나 단체는 일정 비용을 지불하고 우체국에 사서함을 개설해야 한다. 일반 우편물은 우체국에 의해 각 사서함으로 배달이 되나, 외국으로부터 온 소포(일반 소포, EMS)는 도착을 알리는 Advice Sheet가 수신자에게 배달된다. 수신자는 Advice Sheet를 가지고 직접 우체국 본청을 방문해야 한다. 만약 통관에 문제가 있는 물품이면 KOICA 사무소와 대사관의 협조를 얻어 수령을 할 수 있다. 통관 처리 기간은 짧게는 3일, 길게는 4주 정도이다. UPS, DHL의 경우에는 통관에 전혀 문제가 없다. 도착하자마자 곧바로 수신인에게 통보가 되고, 예외 없이 즉시 수령 가능하다.

3.3.5 이디오피아 전산화 현황

컴퓨터의 발달과 인터넷의 출현으로 컴퓨터는 현대 사회에 있어 필수적인 장비로 자리 잡아가고 있고, 이디오피아 또한 공공 부문과 일반 사기업을 중심으로 컴퓨터를 업무에 이용하려는 노력을 꾸준히 이어가고 있다. 변화가에 위치한 상점, 주유소, 슈퍼마켓에는 이미 POS(Point Of Sale) 시스템이 도입되어 이용되고 있다. 일반 기업과 정부 기관에서는 모든 문서 처리에 워드 프로세서를 이용하고 있고, 간단한 자료 처리에는 MS Excel 등을 이용하고 있다. 본 절에서는 이디오피아의 컴퓨터 보급 현황, 사용 소프트웨어, 이용 실태 등에 대해 기술한다.

이디오피아에는 컴퓨터를 자체 생산할 수 있는 회사가 없기 때문에 하드웨어 장비는 전적으로 수입에 의존한다. 컴퓨터 수입과 판매를 전문으로 하는 중개상이 많이 있어, 유명 회

사의 제품을 쉽게 접할 수 있다. IBM, Dell Computer, COMPAQ Computer, SUN Microsystems 등의 제품이 이디오피아에서 유통되고 있다. 각 컴퓨터 판매점은 자사의 컴퓨터와 함께 EPSON, HP, 3Com 등의 프린터, 모뎀, 네트워크 장비도 판매하고 있다. 컴퓨터는 개인, 정부 기관, 컴퓨터 학원, 기업에 보급되어 있다. 일반 기업에는 PC(Personal Computer; 개인용 컴퓨터) 위주로 보급이 이루어졌다. 요즘 많이 보급되고 있는 기종은 Pentium II 또는 Pentium III이다. Ethiopian Telecommunications Corporation과 같이 대용량 자료처리가 필요한 곳에는 SUN Microsystems의 Workstation 또는 PC Server가 활용되고 있다.

사용되고 있는 소프트웨어는 주로 Microsoft 제품이고 Workstation급 컴퓨터에는 Solaris UNIX가 사용되고 있다. 기본 소프트웨어는 외국 소프트웨어를 사용하고 있지만 정보 수집, 자료 처리를 위한 일부 소프트웨어는 자체 제작을 하여 사용하고 있다. 소프트웨어를 제작하는 곳은 아디스 아바바 국립 대학과 일부 소프트웨어 회사이다. 상용 소프트웨어 제작 뿐만 아니라, 이디오피아 전산화에 관한 연구도 진행되고 있다. 진행되고 있는 것들은 업계 최신 기술을 이용한 것들이 많다. 한 기관(Ministry) 전체의 자료를 처리할 수 있는 데이터베이스, 내부 전산망 구축, 회계 시스템, 이디오피아어 문자 처리, 문자 인식 등이 그것이다. 특히 문자 처리, 문자 인식은 상당한 이론적 지식과 실무 기술이 축적된 것으로 보인다.[5, 1, 13, 2, 10]

공용어가 영어나 유럽 계통의 언어가 아닌 나라에서는 자국의 언어를 컴퓨터 상에서 처리하는 것이 중요한 문제가 된다. 이디오피아도 이디오피아 공용어인 암하릭(Amharic)을 컴퓨터에서 사용할 수 있게 하기 위해 많은 노력을 기울였다. 그 결과, 몇 개의 활자체와 입력기 소프트웨어가 개발되어 문서 작성이나 자료 처리를 문제 없이 수행하고 있다. 다만 이런 것들이 국제 표준안으로 확정되지 않아, 소프트웨어 종류에 따라 코드 체계와 내부 표현 방식이 조금씩 다르다. 그렇지만 조만간 이디오피아어에 대한 국제 표준안이 확정될 예정이다.[12]

그림 4는 Microsoft Windows용 이디오피아어 입력기를 나타낸 것이다. Microsoft Windows용 입력에는 여러 종류가 있으나 그림 4에 나타낸 것은 무료로 사용할 수 있는 Agafari 소프트웨어이다. 그림에서 보는 것과 같이 이디오피아어를 입력하는 방법은 4 가지가 있고, 사용자는 개인 취향에 따라 입력 방법을 선택할 수 있다. 보통 많이 쓰이는 방법은 Phonetic 방법이다. 이디오피아어를 영문 키를 이용해 소리 나는 대로 입력하는 방법이다. 마우스를 이용해 입력 방법을 선택을 하면 그림 5와 같이 사용 허가에 대한 메시지가 출력이 되고, 이후에는 Microsoft Windows 상에서 이디오피아어 입력이 가능하다. 그림 6은 MS Word에서 이디오피아어 입력을 수행한 것이고, 그림 7은 UNIX에서 많이 사용하는 Type setter인 L^AT_EX에서 이디오피아어 입력을 수행한 예이다[5]. 입력, 화면 출력, 프린터 출력에 아무런 문제가 없다.



그림 4: Agafari가 제공하는 Input Method들

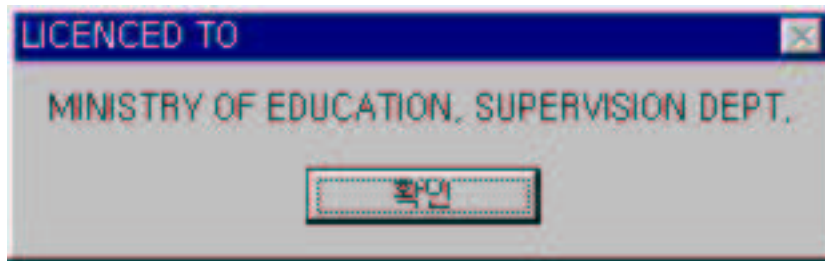


그림 5: Agafari 소프트웨어에 대한 교육부 사용허가

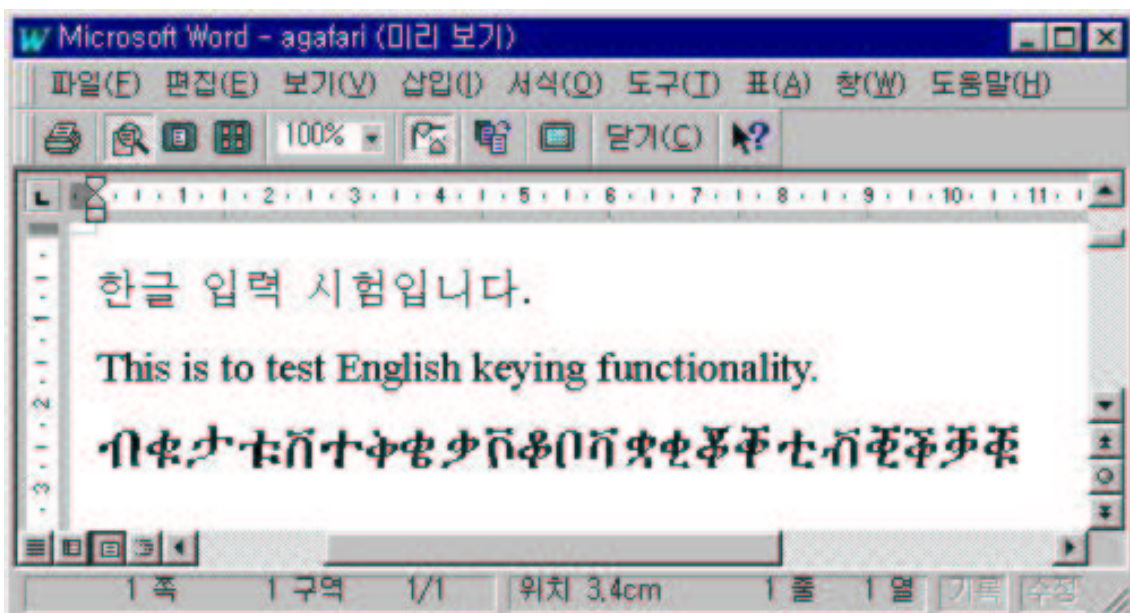


그림 6: MS Word에서 이디오피아어 입력을 수행한 예

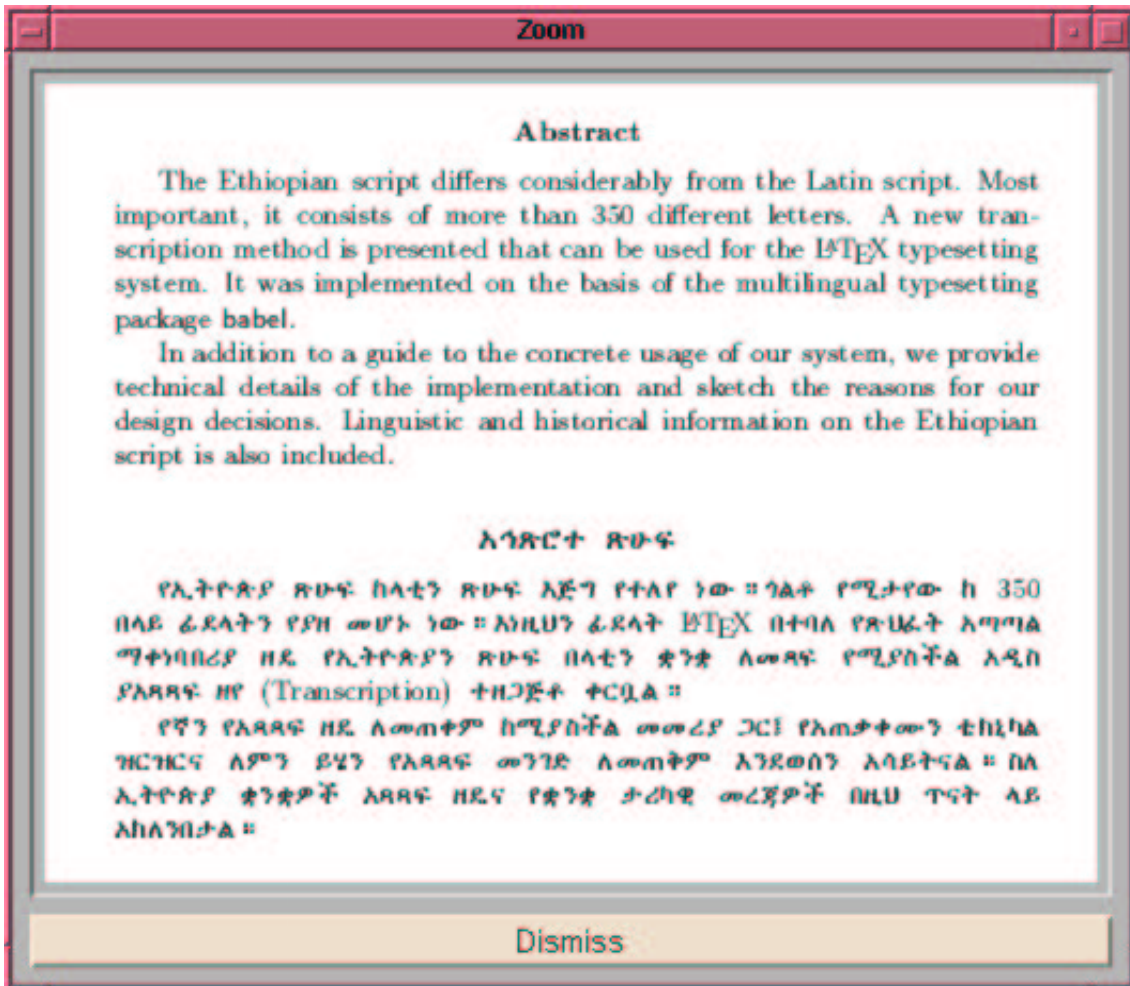


그림 7: L^AT_EX에서 이디오피아어 입력을 수행한 예

이용 실태는, 대체로 볼 때 활용도가 떨어진다고 할 수 있다. 각 영역에 부족하지 않을 만큼 컴퓨터가 보급이 되어 있고, World Wide Internet에는 연결되어 있지 않으나 내부 LAN(Local Area Network)을 이용해 컴퓨터 자원을 공유하고 있다. 공인 자격증을 취득한 엔지니어가 시스템을 관리하고 유지/보수 한다. 시내의 컴퓨터 학원에서는 Internet, Microsoft Office 2000(MS Word2000, MS Excel2000, ...), GIS(Geographical Information System), AutoCAD 등의 최신 소프트웨어 강좌가 개설되고 있다. 그러나 전체적으로는, 컴퓨터의 기능을 충분히 활용하지 못하고 단순 문서 작업에만 사용을 하고 있다. 차후 인터넷망이 구축이 되고, 컴퓨터가 일부 계층이 아닌 일반 시민에게까지 보급된다면 활용도는 높아지리라 생각된다.

3.4 선배 단원과의 융화 관계

1999년 7월 17일 이디오피아 도착 이후 선배들과는 긴밀한 유대 관계를 가져 왔고 앞으로도 그러할 것이다. 도착 후 현지 적응 훈련을 거쳐, 숙소를 구하고 업무를 시작하는데 있어 큰 도움을 주었고, 생활이 어느 정도 안정된 이후에도 지속적으로 교류를 하고 있다. 숙소가 서로 멀지 않기 때문에 음식을 나누어 먹기도 하고 개인적으로 가끔 방문하여 다과를 같이 하기도 한다. 단체로 모이는 경우도 비정기적으로 있다. JICA의 소프트볼 경기때나 International Volunteer Day에는 단원이 같이 만나 그간에 못 했던 이야기를 주고 받으며 서로의 안부를 물었다. 식사 모임을 가지는 경우도 있다. 시내 식당에서 양식으로 식사를 할 때도 있고 특정 단원 집에 모여 한식으로 하기도 한다. 사진 4는 9기 김을겸 단원 집에 모여 저녁 식사를 하고 찍은 사진이다. 단원들간의 마찰이나 충돌은 없고 서로 도와가며 생활을 하고 있다.

제 4 절 맺음말

10기 단원이 현지에 도착한 이후 5 개월여가 지났고 업무를 시작한지도 4개월여가 지났다. 생활은 정착 단계에 접어들었고 파견 기관에서의 업무 파악도 완료가 되어 다음달부터 본격적인 활동에 들어갈 예정이다. 도착 직후 지금까지의 일은 봉사 활동 자체였다기 보다는 봉사 활동을 시작하기 위한 준비 기간이었다고 생각된다. 따라서 잔여 임기 동안에 할 일은, 현지 문화를 좀 더 깊이 이해하고 요청받은 활동 내용을 바탕으로 봉사 활동을 성공적으로 수행하는데 있다고 하겠다.

금번 보고서에는 활동 내용과 함께 외적인 이디오피아의 생활상을 기술하였다. 다음 보고서에는 이디오피아의 정치, 경제, 문화 등 외적으로 드러나 있지 않은 사항에 대해서도 정리할 계획이다.

Place Photo Here!

사진 4: 김을겸 단원 집에 단원들이 모여 저녁 식사후 찍은 사진

참고 문헌

- [1] Ermias Abebe. Recognition of formatted Amharic text using optical character recognition(OCR) techniques. Master's thesis, School of Information Studies for Africa(SISA), Addis Ababa University, Ethiopia, 1998.
- [2] Seid Ali. A computer-based loan management and monitoring system for the development bank of ethiopia. Master's thesis, School of Information Studies for Africa(SISA), Addis Ababa University, Ethiopia, 1998.
- [3] Education Management Information Systems. Education statistics: Annual abstract(1991 e.c./1998–1999), August 1999.
- [4] United Nations Country Team: Ethiopia. The monthly report. *Situation Report For Ethiopia*, October 1999.
- [5] Derhanu Beyene Olaf Kummer and Manfred Kudlek Jochen Metzinger. Ethiopian language support for the babel package, December 1998.

- [6] Ministry of Education. Transitional government of Ethiopia: Education and training policy, April 1994.
- [7] Ministry of Education. Transitional government of Ethiopia: Education sector strategy, September 1994.
- [8] Ministry of Education. Education Sector Development Program: Action Plan, June 1999.
- [9] W. A. Simpson. The Point-to-Point Protocol (PPP). *RFC 1548*, December 1993.
- [10] Worku Alemu (sisaaau@telecom.net.et). *Methodology Investigations in Ethiopic OCR*. School of Information Studies for Africa(SISA). Comparative investigation of OCR methodologies for Ethiopic script.
- [11] The Federal Democratic Republic of Ethiopia. Definition of powers and duties of the executive organs of The Federal Democratic Republic of Ethiopia. *Federal Negarit Gazeta*, 1st year(4):43–52, August 1995.
- [12] The Unicode technical report no. 1: Draft proposal on Ethiopian script, August 1993.
- [13] Mesfin Wolle. Application of object oriented approach for the development of tax database: A case study with region 14 finance bureau. Master's thesis, School of Information Studies for Africa(SISA), Addis Ababa University, Ethiopia, 1998.

부록 A 이디오피아 관련 인터넷 정보

다음은 ETC에 등록된 이디오피아 주재 공관, 정부 기관, UN 산하 단체, 아디스 아바바 국립 대학 PPP 계정 목록이다. ETC 내의 모든 사용자 정보-2624명(기관)-를 가지고는 있으나 내용이 방대해, 중요하다고 생각되는 정보만을 영어 알파벳 순으로 정리하여 수록하였다. **A.1, A.2, A.3, A.4**에 수록된 정보를 통해 얻을 수 있는 인터넷 접속 정보는 사용자의 전자 우편과 홈페이지 주소이다. 예를 들어, 인도네시아 대사관(표 9 참조)의 전자 우편 주소는

IndoEmb@telecom.net.et

가 되고 홈페이지 주소는

<http://www.telecom.net.et/~IndoEmb>

가 된다. 전자 우편 주소는 항상 유효한 주소이나 홈페이지의 경우 해당 홈페이지가 개설되지 않았다면 아무 정보도 얻을 수 없다. 같은 방법으로, 프랑스 대사관(표 9 참조)의 전자 우편 주소는

afrance@telecom.net.et

가 되고 홈페이지 주소는

<http://www.telecom.net.et/~afrance>

가 된다. 수록된 PPP 계정 정보 중 첫 글자가 별표(*, asterisk)인 계정은 요금 체납, 기타 이유로 사용이 일시 정지되어 현재는 이용할 수 없는 계정이다. 그렇지만 사용이 재개된다면 위와 같은 방법으로 인터넷 접속을 수행할 수 있다. 예를 들어, 콩고 대사관(표 9 참조)은

embcon@telecom.net.et

<http://www.telecom.net.et/~embcon>

로 전자 우편과 홈페이지 접속을 할 수 있을 것이다.

A.5는 ETC 또는 다른 서비스 업체(학교)에 등록된 이디오피아 관련 단체(개인) 접속 정보이다. 앞 절과 달리 전자 우편과 홈페이지 주소를 생략 없이 수록하여 표에 명시된 내용을 그대로 이용할 수 있도록 하였다.

A.1 ETC에 등록된 이디오피아 주재 공관 PPP 계정

표 9: ETC에 등록된 이디오피아 주재 공관 PPP 계정

계정	공관
*embcon	Embassy of the Democratic Republic of Congo
*embmoz	Embassy of the Rep. of Mozambique in Eth. A/A
*sembassy	Senegal Embassy
IndoEmb	Indonesian Embassy
afrance	Embassy of France
algemb	Algeria Embassy
ambfet	Embassy of Burkinafaso
austrian	Austrian Embassy
bfm2	British Embassy FM2
bfmi	British Embassy FMI
bremm1	British Embassy1
bremm2	British Embassy2
bremm3	British Embassy3
bremm4	British Embassy 4 A.A
burundi	Burundi Embassy
chinemb	Chinese Embassy
chrsie	Embassy of Switzerland (Commercial Section)
coted	Embassy of Cote d' Ivoine
cubemb	Cuba Embassy
dsnemb	Defense Section of Nigeria Embassy
econsaem	Economic Division, Embassy of South Africa
egerman	German Embassy
eisrael	Embassy of Israel
ekenya	Kenya Embassy
embegy	Embassy of the Arab Republic of Egypt
embelet	Embassy of Belgium
embind	Embassy of India
embitaly	The Embassy of Italy
embjpn	Embassy of Japan
embmali	Embassy of Mali
embofin	Embassy of Finland
embspain	Embassy of Spain
frembmil	The French Embassy /Military/
germemb	German Embassy
ges	German Embassy School
ghana	Embassy of Ghana
greeke	Embassy of Greeke
indemb	Embassy of India-2
iran	Iran Embassy Cultural Section
ireland	Embassy of Ireland

앞에서 이어짐	
계 정	공 관
iremet	Embassy of Islamic Republic of Iran
italcomm	Embassy of Italy-Commercial Section
italin	Italian Cultural Institute(Italian Embassy)
itssgg	Italian Embassy Technical School
japanemb	Embassy of Japan 2
korea	Embassy of the Republic of Korea
lesotho	Lesotho Embassy
libyanemb	Libyan Embassy
lsolos	Heiko-krimmling-German Embassy
madagasc	Embassy of Madagascar
malemb	Malawy Embassy
mauritiu	Mauritius Embassy
milatof	Military Attache Office U.S.Embassy
mistret	Italian Embassy Nucleus Vigilance
morocco	Embassy of the Kingdom of Morocco
nembassy	Namibia Embassy
nether	Netherland Embassy
nigembas	Embassy of Nigeria
norwegia	Norwegian Embassy
palestin	Embassy of Palestine
pbureau	Press Bureau Egypt Embassy
peeaddis	French Embassy Commercial Section
reous	Reo US Embassy
romania	Embassy of Romania
russemb	Russian Embassy
safriemb	South African Embassy
sahrawi	Sahrawi Embassy
sleonet	Embassy of The Republic of Sierra Leone
sudan	Sudan Embassy
swedemb	Embassy of Sweden
switzemb	Embassy of Switzerland
tanzania	Embassy of Tanzania
tembassy	Embassy of Tunisia
turkish	Turkish Embassy
ugaemb	Uganda Embassy
usaem	USA Embassy
uscomlib	American Embassy (Commercial Library)
usembcon	Consular Section/American Embassy
utladdis	Development corporation office of the Italian Embassy
vatemb	Vatican Embassy
yemen	Yemen Embassy
yugemb	Yugoslav Embassy
zambia	Embassy of Zambia

앞에서 이어짐	
계 정	공 관
zimbabwe	Zimbabwe Embassy

A.2 ETC에 등록된 이디오피아 정부 기관 PPP 계정

표 10: ETC에 등록된 이디오피아 정부 기관 PPP 계정

계 정	기 관
*cpptrp	Ministry of Agriculture
*magbd	Ministry of Agr. Barher Dar
*magri	Ministry of Agriculture NRM
*mforeign	Ministry of Foreign Affairs
*moe	The Ministry of Education
*moet	Ministry of Education II
Defence2	Ministry of Defence II
Medac1	Ministry of Economic Dev. and Cooperation 2
adpmoa	Ministry of Agriculture-NADP
deFence1	Ministry of Defence I
defence3	Ministry of Defence III
dsa1	DSA Project/ Ministry of Finance
dsa2	DSA Project I/Ministry of Finance
epolio	Ministry of Health Epidemiology and AIDS Dept.
fcsc	Federal Civil Service Commission
fedjud	Federal Supreme Court President
fedsup	Federal Supreme Court V/Prs
ggbg	Ministry of Water Resource / Medium Hydropower
gmb	Ministry of National Defence 4
gmb6	Ministry of National Defence 6
gmb7	Ministry of National Defence 7
justice	Ministry of Justice 2
lch	Ministry of Works and Urban Dev't.
magaa	Ministry of Agriculture A.A
magaw	SNNPRS Ministry of Agr. Awassa
meDac2	Ministry of Economic Dev. and Cooperation 1
mfinace2	Ministry of Finance
mfinace3	V/Ministry of Finance
mfinance	Ministry of Finance
micpi	Ministry of Inf. & Culture - Press & Information
minagr1	Ministry of Agriculture I
minagr2	Ministry of Agriculture II
minagr3	Ministry of Agriculture III
minhealt	Ministry of Health
minjica	Ministry of Water Resource -JICA
minjust	Ministry of Justice
minwud	Ministry of Works and Urban Development
mlasa	Ministry of Labour and Social Affairs
mme	Ministry of Mines and Energy 1
mmeia	Ministry of Mines and Energy 2

앞에서 이어짐	
계 정	기 관
mnd4	Ministry of National Defence IV
moheal	Ministry of Health
moic	Ministry of Information & Culture
moj	Ministry of Justice 3
moti	Ministry of Trade and Industry
moti2	Ministry of Trade and Industry-2
mowr1	Ministry of Water Resources(1)
mowr2	Ministry of Water Resources(2)
mtcpd	Ministry of Transport and Communication
multimed	Ministry of Economic Dev & Cooperation
police1	Federal police Bureau 1
police2	Federal police Bureau 2
sddp	SDDP/Ministry of Agriculture
sinkmme	Ministry of Mines and Energy
spokes	Ministry of Information Govt. Spokesperson
vmoasc	Ministry of Agriculture IV
whoepj	WHO, Ministry of Health

A.3 ETC에 등록된 UN 산하 단체 PPP계정

표 11: ETC에 등록된 UN 산하 단체 PPP계정

계 정	단 체
*oauarchi	OAU(Archives)
*unicef1	UNICEF(Dr.Abdul Mohammed)
Eunido	UNIDO
UnDp2	UNDP ETHIOPIA(DRRO)
Undp4	UNDP ETHIOPIA(PROG)
arague	Permanent Mission of League of Arab state to OAU
aupan	E.B. Aupan(OAU)
cunfpa	UNFPA/CST
dsaid	Said Djinnit(OAU)
eca1	ECA1
eca4	ECA4
emile	Dr Emile Ahohe,UNDP RAF /94/008
gamoo	UNDP / PEACE FOR DEVELOPMENT
icrcoau	ICRC-OAU
iicba	UNESCO-IICBA
oau1	OAU (CMC) I
oau2	OAU (CMC) II
oauaacd	Afro-Arab Cooperation Division - OAU
pesa	UNDP (PESA)
placide	Placide Aholou(OAU)
spesa	UNDP (PESA1)
unDp3	UNDP ETHIOPIA(DRRP)
unDP1	UNDP ETHIOPIA(RR)
unaids	UNDP/UNAIDS
undP5	UNDP ETHIOPIA(OPER)
undp6	UNDP ETHIOPIA(MIS)
undp7	UNDP(Ms.Joyce Mends-Cole)
undpcmd1	UNDP / OAU RAF /97/ 028-1
undpemd2	UNDP / OAU
undpev	UNDP-EUE
unecyra	UNESCO / CYRANEK G.
unesco	UNESCO
unfpa	UNFPA
unhcr	UNHCR
unicef	UNICEF
unwfp	UN-World Food Programme
vreysen	IAEA/UNDP
woe	WHO/OAU-ECA

A.4 ETC에 등록된 아디스 아바바 국립 대학 주요 부서 PPP 계정

표 12: ETC에 등록된 아디스 아바바 국립 대학 주요 부서 PPP 계정

계 정	부 서
*aauvpbd	Addis Ababa University of VPBD
*casis	Consortium of African School of Information AAU (CASIS)
InEthSt	AAU Institute of Ethiopian Studies
aaubio	Biology Dept. A.A.U.
aaubioln	Addis Ababa Univ. Faculty of Science, Biol. Dept.
aauchem	AAU Chemistry Department
aaulib	AAU Libraries
aaumath	AAU Maths Department
aaupatho	AAU Institute of Pathobiology
avpoffi	AAU Academic Vice President Office
avu	African Virtual University, AAU
butrhp	AAU Butajira Rural Health Pro.
colss	AAU College of Social Science
cpolymer	Conducting Polymer Research group(AAU)
depacct	Dept. of Accounting AAU
dggaaau	Dept. of geology and Geophysics(AAU)
facbe	AAU Faculty of Business and Economics
facedu	AAU Faculty of Education
facmed	AAU Faculty of Medicine
factechS	AAU Faculty of Technology (South)
geophyob	AAU Geophysical Observatory
hcfpaau	Health Care Financing Project, AAU/MF
herbariu	AAU faculty of science Nat. Herbarium
idraau	Institute of Development Research, AAU
ilsaau	AAU Institute of Lan. Studies
insdevr	AAU Inst. of Development Research
insedre	Institute of Educational Research AAU
intmed	Dept. of Internal Medicine AAU-MF
lawaaau	Law Library AAU
natheb	The Ethiopian Petaliod Monocots Proj.(AAU)
negussie	AAU Faculty of Technology, Zede Journal
presoffi	AAU President Office
rephrp	AAU Reproductive Health Research Project
rpuboff	AAU Research & Publication Office
scpharm	AAU School of Pharmacy
sinet	Sinet Editorial office Faculty of Science(AAU)
sisau	SISA,AAU
socaaau	Dept.of Sociology and Social Admin-AAU
techfacN	AAU Faculty of Technology (North)

앞에서 이어짐	
계 정	부 서
tpoaaau	TPO-AAU(IPSER-AAU)

A.5 이디오피아 관련 기타 인터넷 정보

표 13: 이디오피아 관련 기타 인터넷 정보

기 관	인터넷 접속	
주 이디오피아 한국 대사관	홈페이지	http://www.mofat.go.kr/ethiopia.htm
조규찬 사무소장	전자우편	koica@telecom.net.et
(주)대우, 이디오피 지사	전자우편	daewoo@telecom.net.et
이웃사랑회, 이디오피아	전자우편	gne@telecom.net.et
UN Country Team-Ethiopia	전자우편	unct-ethiopia@telecom.net.et
	홈페이지	http://www.telecom.net.et/~unresco
아디스 아바바 국립 대학	전자우편	aau@telecom.net.et
	홈페이지	http://lucy.tele.pitt.edu/AAU
VSO	전자우편	vsoeth@telecom.net.et
Ethiopian Youth League	전자우편	britcoun.dis@telecom.net.et
수출 진흥청	전자우편	TPAddis@telecom.net.et
	홈페이지	http://www.telecom.net.et/~etp
Experience Ethiopia Travel(여행사)	전자우편	eet@telecom.net.et
	홈페이지	http://www.telecom.net.et/~eet

부록 B 교육부에 제출한 인터넷 교육 계획안

다음은 1999년 11월 29일 교육부에 제출한 인터넷 교육 계획안이다.

목 차

제 1 절 개요	1
제 2 절 업무 내용	1
2.1 교육부 조직	2
2.1.1 Planning and Project Department	2
2.1.2 Education Sector Development Program	4
2.1.3 이디오피아 교육부에 대한 해외 원조 프로그램 지원 동향	5
2.2 봉사 활동 내용	5
2.2.1 요청 받은 기술 수준	5
2.2.2 활동 기관과의 협조 관계	6
2.2.3 봉사 활동 진행 상황	7
제 3 절 일반 사항	8
3.1 현지 주민과의 교제	8
3.2 여가 활용 및 휴일 생활	9
3.2.1 JICA JOCV와의 모임	9
3.2.2 International Volunteer Day	9
3.2.3 Lion Zoo	10
3.2.4 소도래	10
3.3 파견국 일반 정세	11
3.3.1 물가	11
3.3.2 통신 사정	13
3.3.3 대중 교통	16
3.3.4 우편	18
3.3.5 이디오피아 전산화 현황	19
3.4 선배 단원과의 융화 관계	23
제 4 절 맺음말	23
부록 A 이디오피아 관련 인터넷 정보	26
A.1 ETC에 등록된 이디오피아 주재 공관 PPP 계정	27
A.2 ETC에 등록된 이디오피아 정부 기관 PPP 계정	30

A.3 ETC에 등록된 UN 산하 단체 PPP계정	32
A.4 ETC에 등록된 아디스 아바바 국립 대학 주요 부서 PPP 계정	33
A.5 이디오피아 관련 기타 인터넷 정보	35
부록 B 교육부에 제출한 인터넷 교육 계획안	36

그림 목차

1	이디오피아 교육부 조직도	3
2	Planning and Project Department 조직도	4
3	이디오피아 인터넷 구성도	15
4	Agafari가 제공하는 Input Method들	21
5	Agafari 소프트웨어에 대한 교육부 사용허가	21
6	MS Word에서 이디오피아어 입력을 수행한 예	21
7	L ^A T _E X에서 이디오피아어 입력을 수행한 예	22

표 목차

1	활동 관련 부서 및 담당 업무	2
2	이디오피아의 화폐 종류와 단위	11
3	이디오피아 수도에서의 주요 물품, 서비스 가격	12
4	이디오피아에서 전화를 통해 이용할 수 있는 서비스 및 전화 번호	14
5	통화 종류별 요금	14
6	ETC 접속 전화 번호, 계정 종류별 사용 시간 및 요금	16
7	이디오피아 우체국에서 이용할 수 있는 일반 우편 서비스	18
8	이디오피아에서 이용할 수 있는 특송 서비스	19
9	ETC에 등록된 이디오피아 주재 공관 PPP 계정	27
10	ETC에 등록된 이디오피아 정부 기관 PPP 계정	30
11	ETC에 등록된 UN 산하 단체 PPP계정	32
12	ETC에 등록된 아디스 아바바 국립 대학 주요 부서 PPP 계정	33
13	이디오피아 관련 기타 인터넷 정보	35

사진 목록

1	교육부 실습실에 설치된 KOICA 지원 네트워크 장비	7
2	KOV & JOCV 친선 소프트볼 경기에 대한 시상식 장면	10
3	이디오피아의 대표적인 교통 수단인 미니 버스	17
4	김을겸 단원 집에 단원들이 모여 저녁 식사후 찍은 사진	24

\$Log: rep_kov2.tex,v \$

Revision 1.4 1999/12/29 22:49:39 hkim

* finalized, submission

Revision 1.3 1999/12/29 02:06:56 hkim

Beta I

* Telephone # Correction on contact.tex,v

* Mis-spell Correction on the whole document pieces

Revision 1.2 1999/12/28 05:25:16 hkim

Manuscript Ready!

Revision 1.1 1999/12/28 05:22:45 hkim

Initial revision